



CÁMARA
HONDUREÑA
DE ASEGURADORES

Informe de Desempeño del Sector Asegurador

1er Trimestre del 2024

Cifras Preliminares

Resumen Ejecutivo – Cifras al 31 de marzo de 2024

Variables Macroeconómicas

El comportamiento observado de las principales variables económicas de Honduras al 31 de marzo de 2024 fue el siguiente:

- El índice de precios al consumidor (IPC) acumulado fue de 1.41% y la inflación interanual fue de 4.76%
- La tasa de política monetaria (TPM) se mantiene en 3.0%
- Las reservas internacionales netas (RIN) se consolidaron en US\$ 7,144.6MM, un 12.2% menos en comparación con el mismo período del 2023, en el cual las RIN se reportaron en US\$ 8,133.7MM
- El tipo de cambio nominal (TCN) fue L. 24.7954 por US\$1.00, representando una depreciación interanual del 0.39%, ya que en marzo 2023 la tasa se reportaba en 24.6989.

Fuente: Banco Central de Honduras

Resumen Ejecutivo – Cifras al 31 de marzo de 2024

Mercado de Seguros – Cifras preliminares – Primas de Seguros

- El sector asegurador hondureño registra una producción de primas de L5,123.2 millones al 31 de marzo de 2024, una variación del 20.2% respecto del mismo período del 2023, en el cual se registraron L4,261.4 millones en primas. Sensibilizando este indicador con la tasa de inflación, el sector resultó con un crecimiento real de 15.46%.
- Los ramos con mayor variación relativa son Incendio y Líneas con un 27.5% de crecimiento con respecto de marzo 2023, seguido de Vehículos Automotores con un 24.7% de crecimiento, y, en tercer lugar, Salud y Hospitalización con un 22.4% de crecimiento respecto de año previo.
- El ramo con mayor cuota de mercado en primas resultó ser Vida Colectivo con un total de L1,843.2MM, seguido por Salud y Hospitalización con L1,027.4MM, y en tercer lugar el rubro de Incendio y Líneas Aliadas con L867.2 MM. Los tres rubros anteriores representan el 73% del total del primaje del sistema asegurador.

Fuente: Comisión Nacional de Bancos y Seguros (2023); Cifras reportadas por las compañías de seguros (2024)

Resumen Ejecutivo – Cifras al 31 de marzo de 2024

Mercado de Seguros – Cifras preliminares – Siniestros pagados

- Se registran L1,612.6 millones en siniestros pagados, sólo un 2.0% de incremento respecto del mismo período del 2023 (L1,580.4 millones), influenciado por una reducción en siniestros pagados en los ramos de Vida Colectivo e Incendio y Líneas Aliadas, los cuales reportan una variación relativa de -18.2% y -51.6%, respectivamente (L227millones menos en siniestros, entre los 2 ramos).
- Por otra parte, el ramo de Salud y Hospitalización reporta una variación relativa de 27.0% equivalente a L113.6millones más que el mismo período en el 2023; y el ramo de Vehículos Automotores reporta un 18.2% de incremento en siniestros, equivalente a L59.2millones más que en marzo 2023.
- La siniestralidad retenida del sector se registra en 31.5%, una reducción de 15.1 p.p. al compararla con el mismo período del año anterior.

Fuente: Comisión Nacional de Bancos y Seguros (2023); Cifras reportadas por las compañías de seguros (2024)

Resumen Ejecutivo – Cifras al 31 de marzo de 2024

Mercado de Seguros – Indicadores Financieros

- Las utilidades del sector sumaron L399.1MM, reflejando un crecimiento de 10.3% respecto del año previo, y una rentabilidad sobre las primas totales de 7.8%
- Los ingresos financieros fueron de L.226.2MM, un aumento del 22.6% respecto al mismo periodo del año 2023. El ingreso financiero sobre primas totales se reporta en 4.4%
- El índice de primas por cobrar se registra en 97.7%, es decir, 11% más que el 86.3% reportado en marzo de 2023.
- La solidez del sector (patrimonio sobre activos) se consolidó en una tasa del 33.4% y el índice de eficiencia administrativa fue del 10.9%, mientras que el Rendimiento sobre la Inversión (ROE) del sector resulta en un 4.9% a nivel de sector, prácticamente igual al reportado en el mismo período del 2023 (4.8%)

Fuente: Comisión Nacional de Bancos y Seguros (2023); Cifras reportadas por las compañías de seguros (2024)

Resumen de Cifras



IPC: 4.76%
Tasa de Política Monetaria: 3.0%

Reservas Internacionales Netas: US\$7,144.6MM (-12.2%)



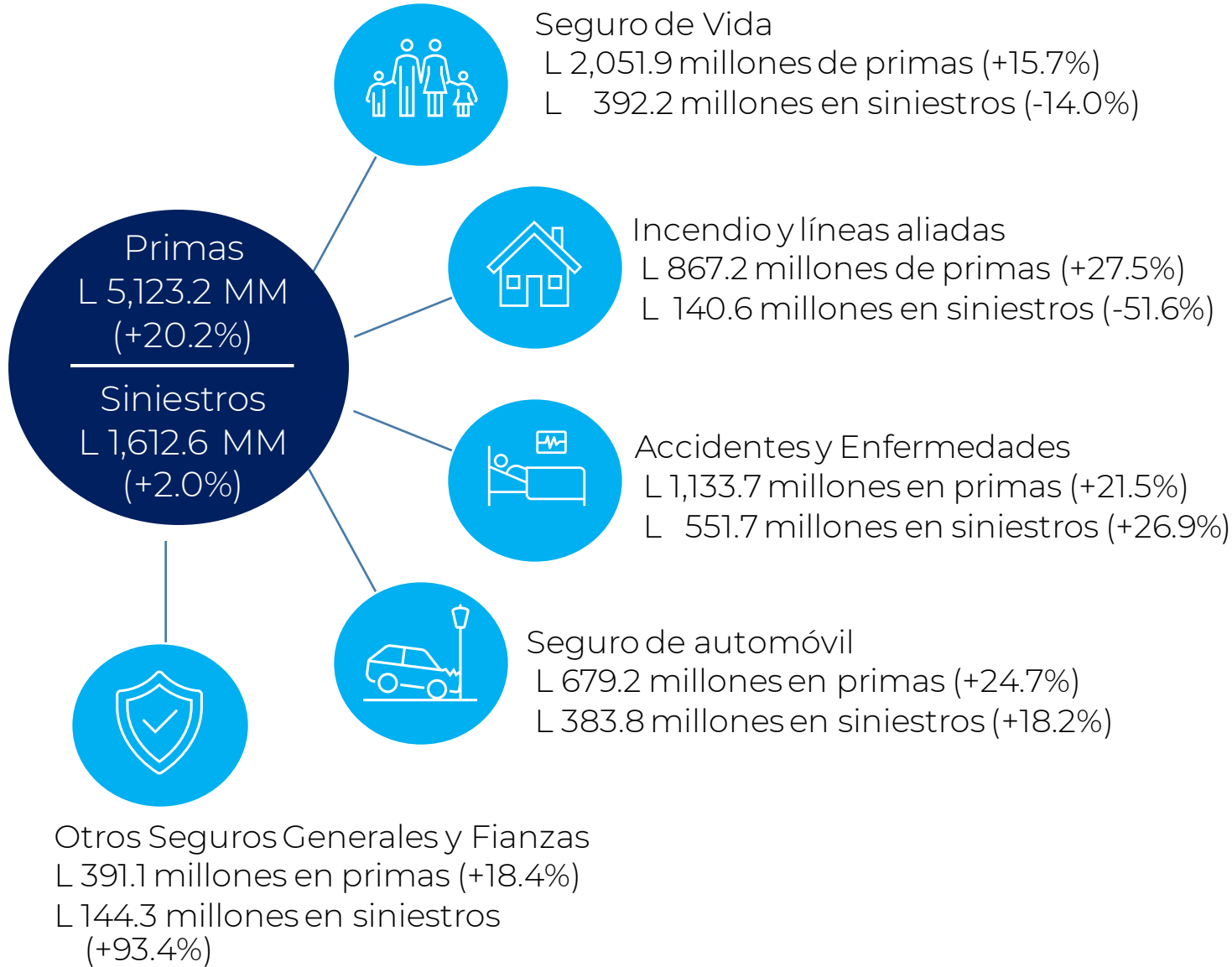
Tasa de Cambio Nominal: 24.7954 (-0.39%)

Utilidades L399 MM (+10.3%)
Patrimonio L8,212 MM (+10.0%)



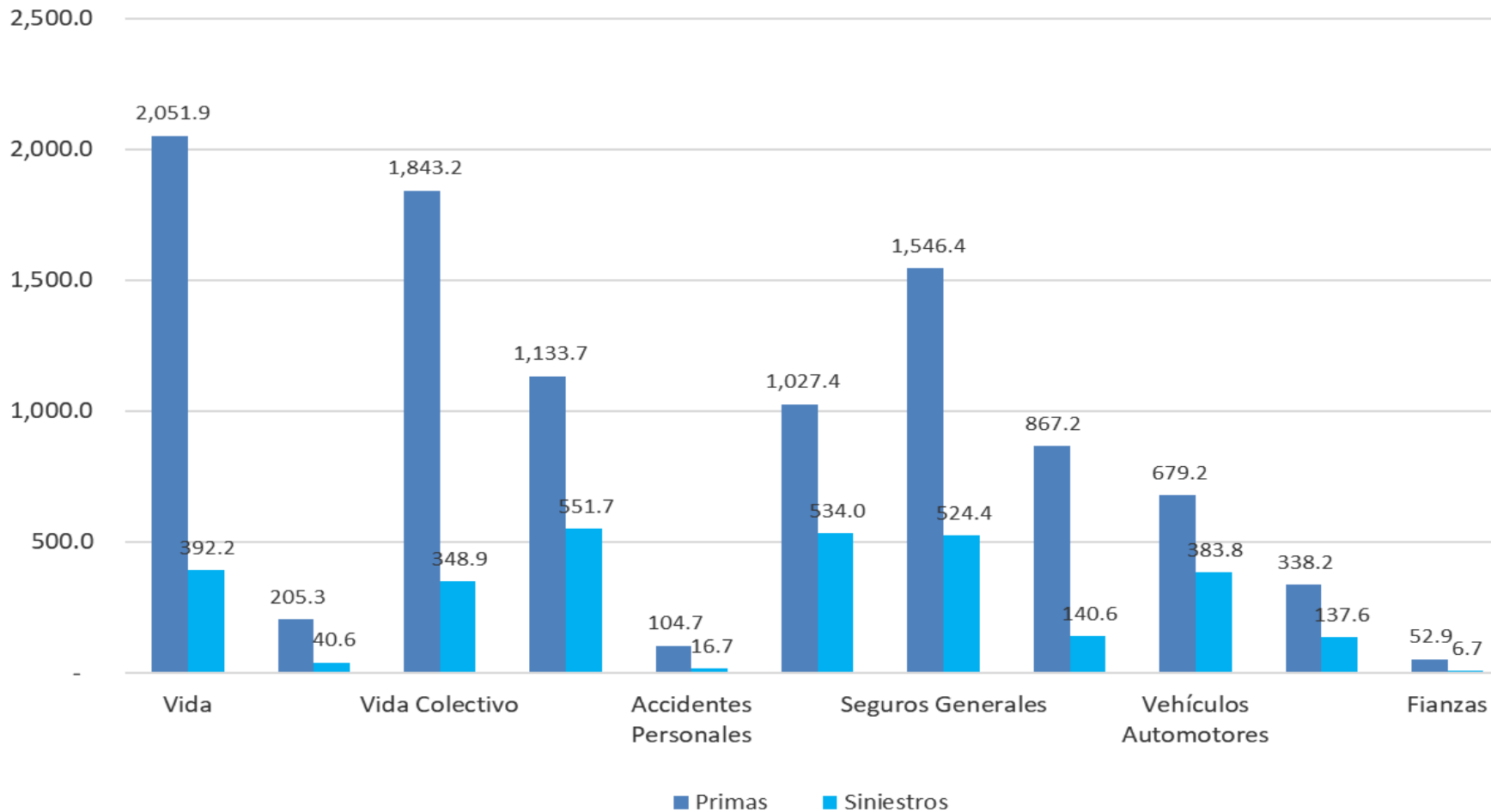
Reservas Técnicas y Matemáticas L 7,473 MM (+8.9%)

ROE 4.9%
Solidez 33.4%



Primas y Siniestros

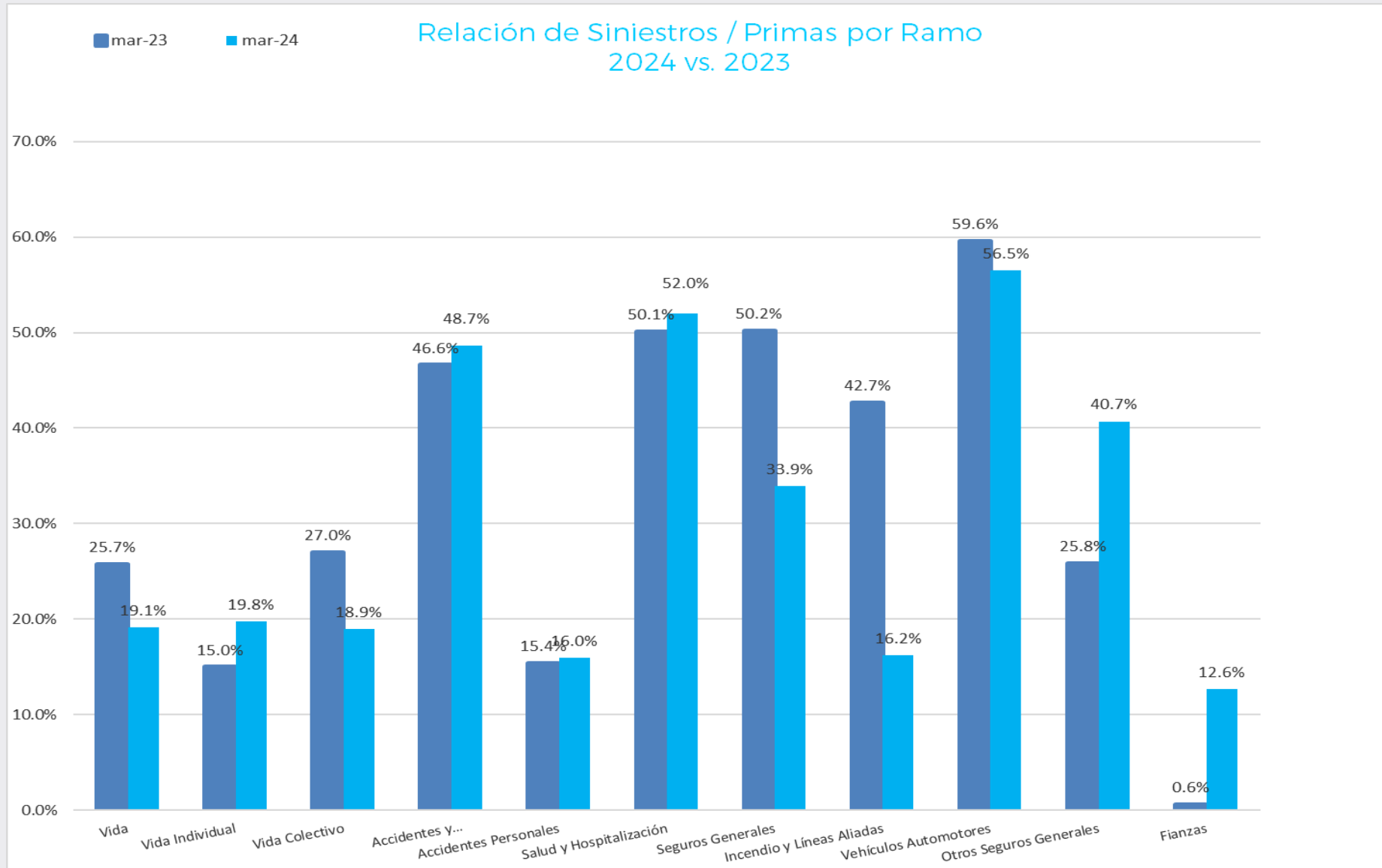
Primas y Siniestros por Ramo a Marzo 2024 (en millones de lempiras)



L 5,123.2 millones en primas (+20.2% respecto del mismo período en 2023), siendo los ramos de Vida Colectivo, Salud y Hospitalización e Incendio los que más aportan al dicho crecimiento.

L 1,612.6 millones en siniestros (+2.0% respecto del mismo período en el 2023), principalmente a causa de la reducción en siniestros de seguros de vida y de incendio

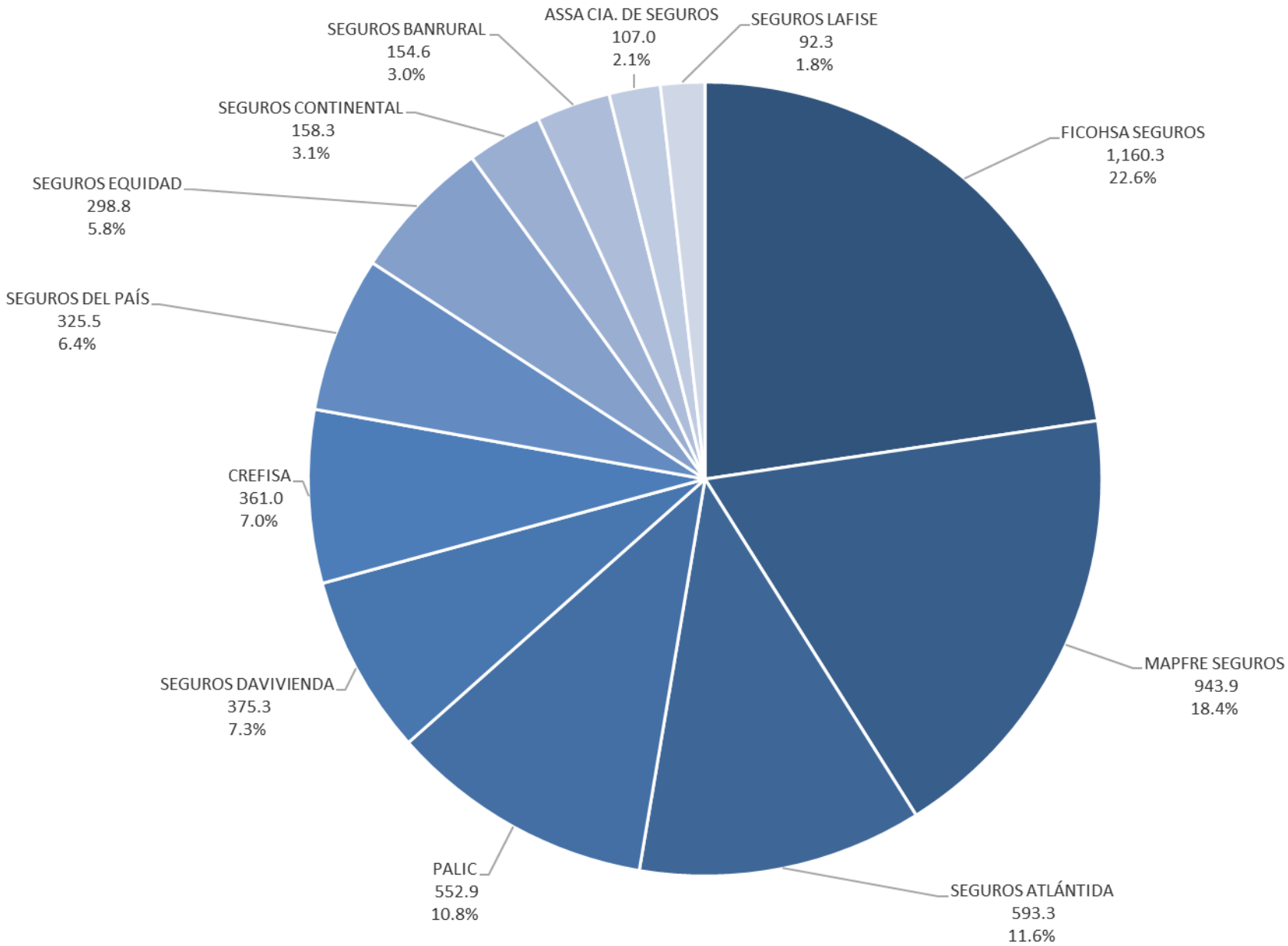
Primas y Siniestros



- La relación de siniestros pagados sobre las primas totales registra una variación mínima de 2% en relación con el mismo indicador en marzo de 2023.
- Los ramos de Incendio y Vida Colectivo contribuyen a ese indicador.
- El ramo de Salud y Hospitalización reporta más de L113 millones más en siniestros pagados.
- Vehículos Automotores reporta más en siniestros pagados respecto del 2023, sin embargo, una reducción de 5.2% en su relación con las primas totales.

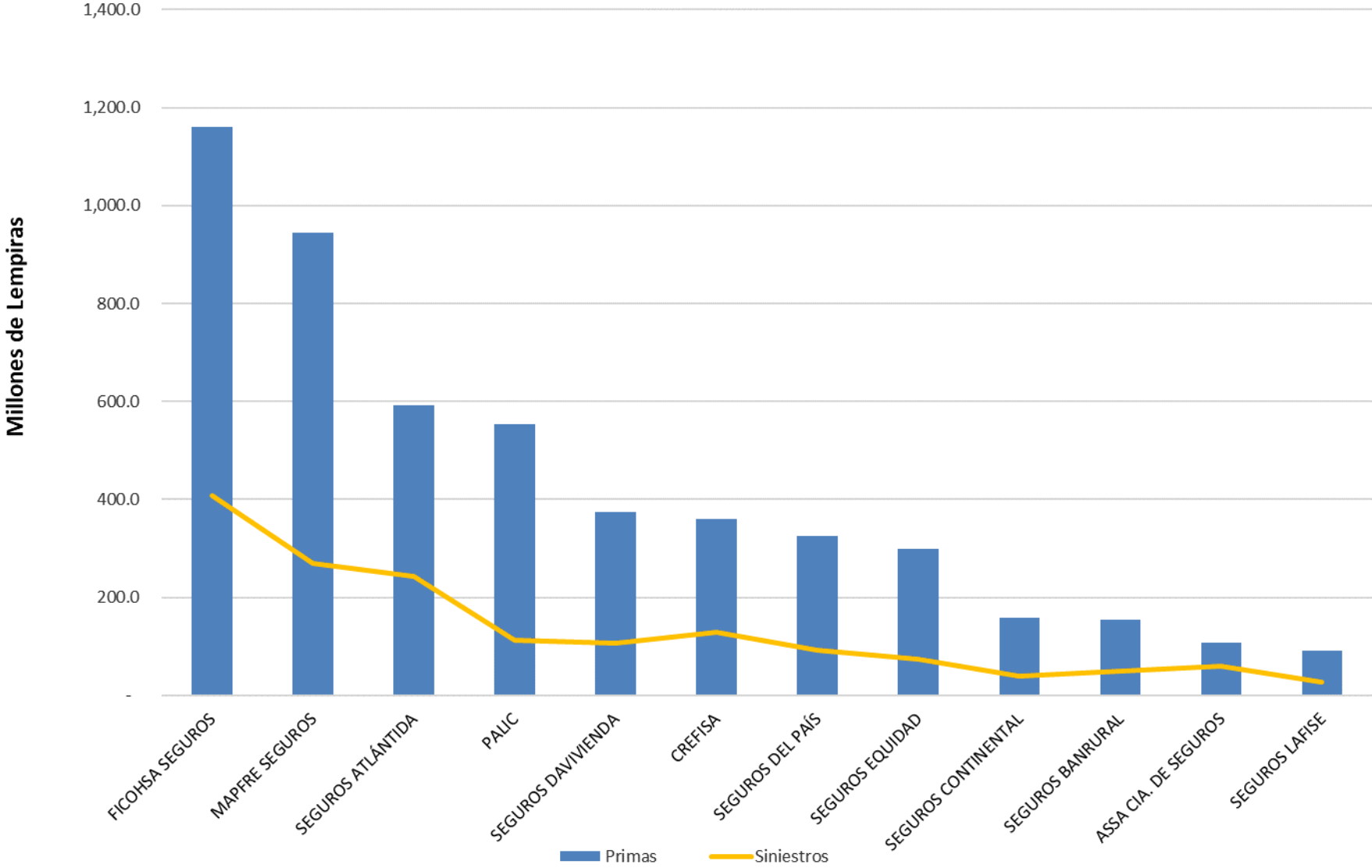
Participación de Mercado por compañía de seguros

Marzo 2024
en millones de lempiras



Primas y Siniestros – por Compañía de Seguros

A Marzo 2024



Período de enero a marzo 2024
Datos en millones de lempiras

Primas y Siniestros por Compañía de Seguros

Rubro	PRIMAS				SINIESTROS				Siniestros/Primas			
	mar-23	mar-24	Relativa	Absoluta	mar-23	mar-24	Relativa	Absoluta	mar-23	mar-24	Relativa	Absoluta
Vida	1,773.3	2,051.9	15.7%	278.6	456.0	392.2	-14.0%	-63.8	25.7%	19.1%	-25.7%	-6.6%
Vida Individual	187.1	205.3	9.7%	18.2	28.0	40.6	44.7%	12.5	15.0%	19.8%	31.8%	4.8%
Vida Colectivo	1,581.4	1,843.2	16.6%	261.8	426.3	348.9	-18.2%	-77.4	27.0%	18.9%	-29.8%	-8.0%
Accidentes y Enfermedades	933.0	1,133.7	21.5%	200.7	434.9	551.7	26.9%	116.8	46.6%	48.7%	4.4%	2.0%
Accidentes Personales	91.1	104.7	14.9%	13.6	14.0	16.7	19.4%	2.7	15.4%	16.0%	3.9%	0.6%
Salud y Hospitalización	839.3	1,027.4	22.4%	188.1	420.4	534.0	27.0%	113.6	50.1%	52.0%	3.8%	1.9%
Seguros Generales	1,224.8	1,546.4	26.3%	321.6	614.9	524.4	-14.7%	-90.5	50.2%	33.9%	-32.4%	-16.3%
Incendio y Líneas Aliadas	680.0	867.2	27.5%	187.2	290.2	140.6	-51.6%	-149.6	42.7%	16.2%	-62.0%	-26.5%
Vehículos Automotores	544.8	679.2	24.7%	134.4	324.7	383.8	18.2%	59.2	59.6%	56.5%	-5.2%	-3.1%
Otros Seguros Generales	288.0	338.2	17.4%	50.2	74.4	137.6	85.0%	63.2	25.8%	40.7%	57.5%	14.9%
Fianzas	42.3	52.9	25.2%	10.7	0.2	6.7	2742.4%	6.5	0.6%	12.6%	2169.5%	12.1%
Totales	4,261.4	5,123.2	20.2%	861.8	1,580.4	1,612.6	2.0%	32.2	37.1%	31.5%	-15.1%	-5.6%

La inflación a marzo 2024 se reporta en 4.76%, por lo que el crecimiento de mercado sensibilizado con la inflación se traduce a 15,46%

Período de enero a marzo 2024
Datos en millones de lempiras

Ranking del Sistema

COMPAÑIA	PRIMAS TOTALES		ACTIVOS TOTALES		RESERVAS TÉCNICAS Y MATEMÁTICAS		PATRIMONIO		UTILIDADES		ROE		PRIMAS RETENIDAS	
	SALDO	POSICIÓN	SALDO	POSICIÓN	SALDO	POSICIÓN	SALDO	POSICIÓN	SALDO	POSICIÓN	SALDO	POSICIÓN	SALDO	POSICIÓN
FICOHSA SEGUROS	1,160.3	1	3,969.7	1	618.2	4	1,205.6	2	84.3	2	7.0%	2	313.9	3
MAPFRE SEGUROS	943.9	2	3,157.6	4	601.3	5	621.7	7	20.1	8	3.2%	8	243.0	6
SEGUROS ATLÁNTIDA	593.3	3	3,274.0	3	880.2	3	1,360.5	1	95.4	1	7.0%	1	394.7	2
PALIC	552.9	4	3,671.7	2	2,633.2	1	557.9	8	-3.9	12	-0.7%	12	464.8	1
SEGUROS DAVIVIENDA	375.3	5	2,806.2	5	1,036.8	2	996.4	3	60.3	3	6.1%	4	262.2	5
CREFISA	361.0	6	1,423.4	7	340.6	7	472.8	9	25.7	6	5.4%	6	171.9	7
SEGUROS DEL PAÍS	325.5	7	1,480.1	6	279.4	9	705.8	5	38.8	5	5.5%	5	150.3	8
SEGUROS EQUIDAD	298.8	8	1,350.0	8	430.3	6	644.8	6	41.4	4	6.4%	3	294.0	4
SEGUROS CONTINENTAL	158.3	9	1,312.3	9	335.2	8	716.4	4	7.3	10	1.0%	10	81.9	10
SEGUROS BANRURAL	154.6	10	650.4	12	147.0	10	407.1	10	21.0	7	5.2%	7	96.5	9
ASSA CIA. DE SEGUROS	107.0	11	823.1	10	29.0	12	233.9	12	0.6	11	0.3%	11	10.0	12
SEGUROS LAFISE	92.3	12	688.3	11	142.0	11	289.4	11	8.2	9	2.8%	9	58.6	11
Total general	5,123.2		24,607.0		7,473.2		8,212.3		399.1		4.9%		2,541.5	

Período de enero a marzo de 2024

Datos en millones de lempiras



CÁMARA
HONDUREÑA
DE ASEGURADORES